

I. ŁOWIECKI STRÓJ ORGANIZACYJNY

1. Strój organizacyjny członka PZŁ składa się z marynarki, letniej koszuli i spodni (dla pa spódniczki) koloru zielonego oraz płaszczu jesienno-zimowego, uszytych wg wzoru zatwierdzonego przez NRŁ.
2. Do stroju obowiązuje biała koszula, zielony gładki krawat, na którym ewentualnie może być umieszczone logo PZŁ, czarne buty, czarny pasek oraz czarne lub ciemnozielone skarpetki.
3. Do stroju przynależy zielony sznur zakończony ozdobną metalową kocówką z oznakami PZŁ (wg wzoru zatwierdzonego przez NRŁ), noszony z prawego ramienia do pierwszego od góry guzika zapinającego marynarkę. Uzupełnieniem stroju może być kordelas zawieszony pionowo na rapciach wzdłuż szwu lewej nogawki spodni, tak aby rękojeść była widoczna na tle marynarki.
4. Umieszczone na kołnierzu dystynkcje określają pozycję myśliwego w organizacyjnej hierarchii.
 - a) Złote (stylizowana gałązka jedliny z szyszkami oraz obszyciem obrzeży kolorem karminowym)
 - Prezes NRŁ,
 - Łowczy Krajowy
 - b) Złote (stylizowana gałązka jedliny z szyszkami oraz obszyciem obrzeży w kolorze dystynkcji)
 - członkowie honorowi PZŁ,
 - wszyscy członkowie organów krajowych PZŁ (Naczelna Rada Łowiecka, Zarząd Główny PZŁ, Główny Sąd Łowiecki, Kapituła Odznaczeń Łowieckich, Główna Komisja Rewizyjna, Główny Rzecznik Dyscyplinarny)
 - c) Złote (stylizowana gałązka jedliny bez szyszek oraz obszyciem obrzeży w kolorze dystynkcji),
 - członkowie stałych komisji problemowych Naczelnej Rady Łowieckiej
 - d) Srebrne (stylizowana gałązka jedliny z szyszkami oraz obszyciem obrzeży kolorem karminowym)
 - Prezes Okręgowej Rady Łowieckiej
 - Łowczy Okręgowy
 - e) Srebrne (stylizowana gałązka jedliny z szyszkami oraz obszyciem obrzeży w kolorze dystynkcji)
 - wszyscy członkowie organów okręgowych PZŁ (Okręgowa Rada Łowiecka, Zarząd Okręgowy PZŁ, Okręgowy Sąd Łowiecki, Okręgowa Komisja Rewizyjna, Okręgowy Rzecznik Dyscyplinarny)
 - f) Srebrne (stylizowana gałązka jedliny bez szyszek oraz obszyciem obrzeży w kolorze dystynkcji)
 - członkowie stałych komisji problemowych Okręgowej Rady Łowieckiej
 - g) Zielone (stylizowana gałązka jedliny z szyszkami oraz obszyciem obrzeży kordonkiem w kolorze dystynkcji)
 - Prezesi kół łowieckich
 - Łowczowie

h) Zielone (stylizowana gałązka jedliny bez szyszek oraz obszyciem obrzeży w kordonkiem kolorze dystynkcji)

- pozostali członkowie PZŁ

5. Po wygaśnięciu pełnienia funkcji prawo noszenia dystynkcji pozostaje. Dystynkcja różni się wówczas od dotychczasowej brakiem obszycia obrzeża. Nie dotyczy to Prezesa NRŁ i Łowczego Krajowego, którzy zachowują noszoną dystynkcję dożywotnio.



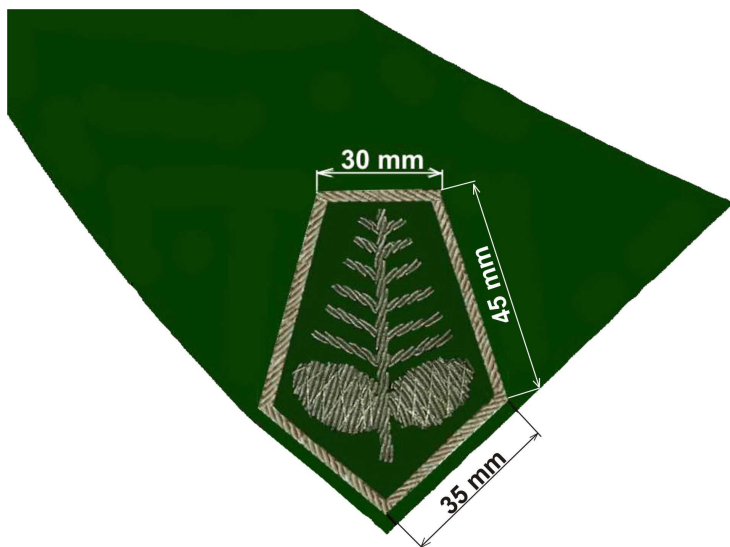
dystynkcje na poziomie centralnym



dystynkcje na poziomie okręgowym



dystynkcje na poziomie koła łowieckiego



rozmieszczenie i wymiary dystynkcji na kołnierzu koszuli



rozmieszczenie i wymiary dystynkcji na kołnierzu marynarki

metalowe zakończenie sznura w kolorze srebrnym

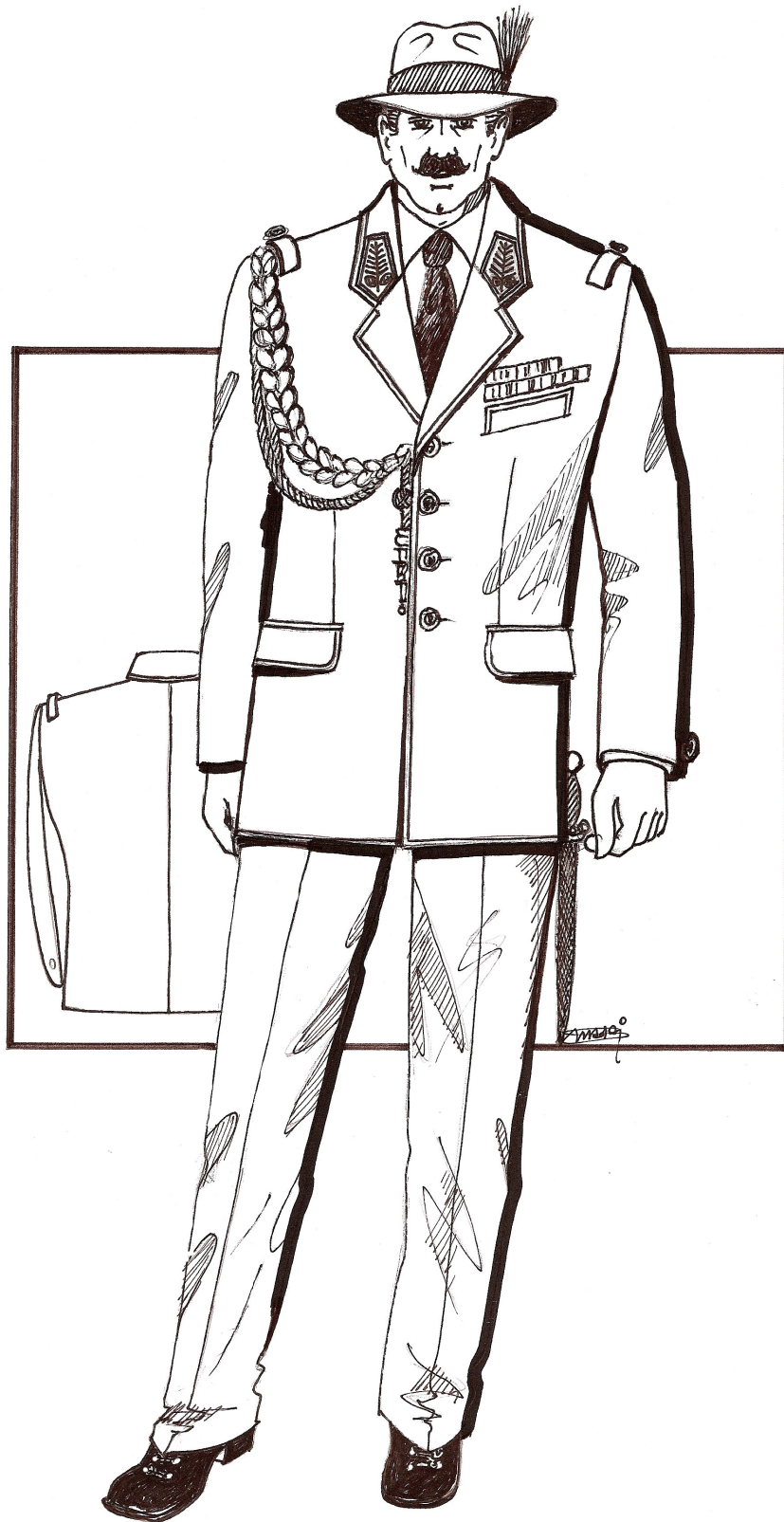


82 mm

6. Do stroju organizacyjnego przypina się odznaczenia, odznaki i oznaki organizacyjne.
 - a) Złom przywieszany jest 3 cm centralnie nad wpustem kieszeni,
 - b) Medal Św. Huberta nosi się na szarfie na szyi, ewentualnie wpina nad wpustem kieszeni,
 - c) odznaczenia łowieckie, lub ich baretki przywieszane są 1 cm nad wpustem kieszeni, odznaczenia regionalne przypina się na kieszeni, na niej też ewentualnie przypinamy inne organizacyjne odznaki i oznaki. Do lewej klapy wpinamy oznakę PZŁ. Członkowie honorowi wpinają Odznakę Członka Honorowego zawierającą oznakę PZŁ. Do prawej klapy wpinamy oznakę koła lub klubu łowieckiego.
 - d) Do stroju organizacyjnego nie należy przypinać nadmiaru odznaczeń, odznak i oznak.

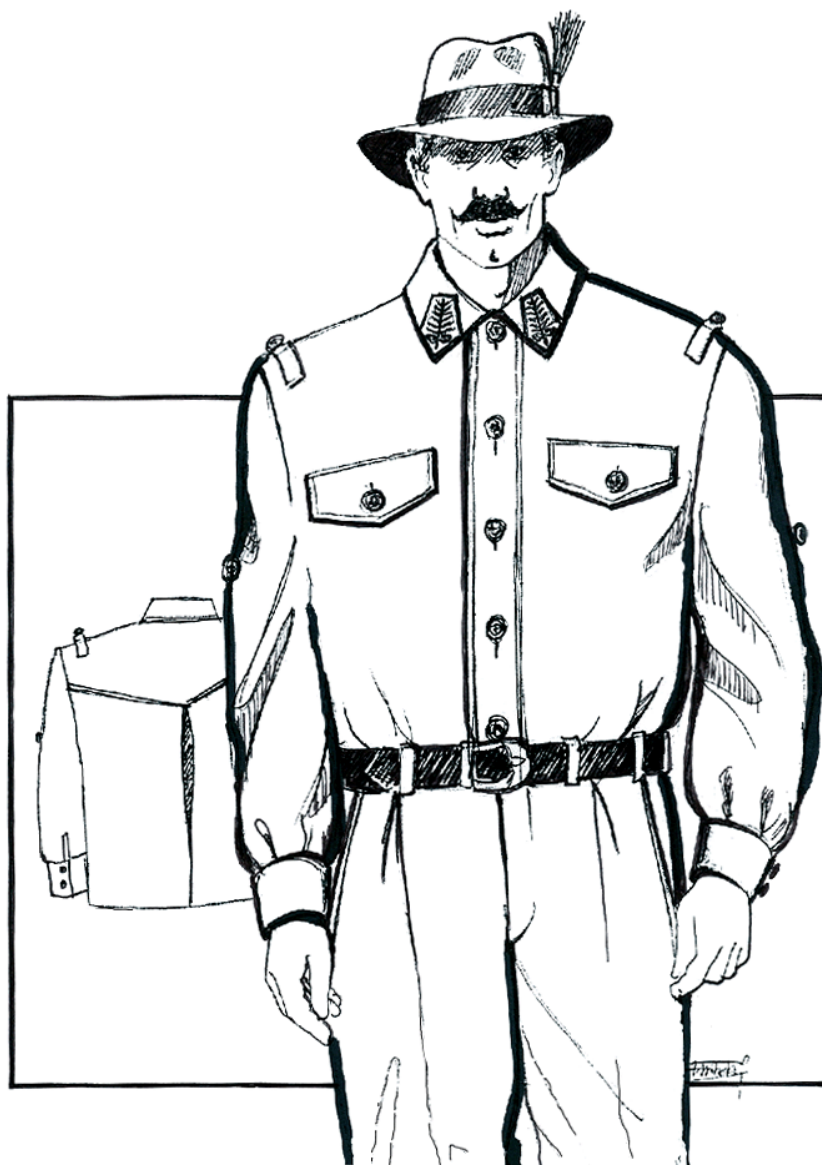
II Oficjalny wyjściowy strój myśliwski

1. Oficjalny (wyjściowy) strój myśliwski to garnitur koloru ciemnozielonego, określonego wzorcem Pantone 5535M, uszyty z tkaniny ubraniowej (wełna, elanowełna itp.). Marynarka jednorzędowa, zapinana na cztery guziki rogowe o prostych połach z lekko zaakcentowaną talią. Odległość górnego guzika od krawędzi prawego przodu marynarki wynosi 2 - 2,5 cm, a dolnego guzika 4 - 5 cm. Pozostałe dwa rozmieszczone są równomiernie na linii guzików górnego i dolnego. Takie rozmieszczenie guzików wynika z poszerzenia dołem prawego przodu w porównaniu z lewym przodem o 2 – 3 cm i ma na celu niedopuszczenie do ich rozchylania się po zapięciu; guziki biegną środkiem frontu marynarki. Odległość dziurek do guzików od krawędzi lewego przodu wynosi około 2 cm. Długość marynarki – do połowy kciuka przy opuszczonej ręce. Kieszenie boczne są poziome i przykryte patkami. Na lewym przodzie marynarki umieszczona jest piersiówka na listewkę o długości 10 – 11 cm. Rękawy bez stębnówek z jednym rogowym guzikiem u dołu. Z tyłu marynarka jest gładka, bez rozcięcia.
2. Na kołnierzu znajdują się naszywki z dystynkcjami, wykonane z aksamitu koloru ciemnozielonego. Na ramionach znajdują się usytuowane pionowo pagoniki o wymiarach 5 cm x 2 cm, odsunięte od wszycia rękawa o 2 cm. Środek pagonika leży na wysokości szwu ramieniowego marynarki. Po środku pagoników przyszyte są rogowe guziki. Pod pagonikiem prawego ramienia jest płaski guziczek do przypięcia sznura
3. Spodnie do stroju myśliwskiego są długie o szerokości nogawek u dołu 22 – 24 cm (w zależności od wzrostu myśliwego), bez mankietów. Przody na jedną zaszewkę. Dolne krawędzie nogawek spadają skośnie z przodu ku tyłowi, różnica skosu wynosi 3 – 4 cm. Kieszenie pionowe lub lekko skośne. Tylna kieszeń na listewkę lub z patką.
4. Koszula biała, krawat gładki, zielony (dopuszcza się na krawacie oznakę PZŁ), buty i pasek do spodni czarne, skarpetki czarne lub ciemnozielone.
5. Strój wyjściowy dla kobiet myśliwych różni się tylko konstrukcją. Posiada zaszewkę na biust, nie ma piersiówki i zapina się na damską stronę. Zamiast spodni może być gładka spódnica przykrywająca kolana.



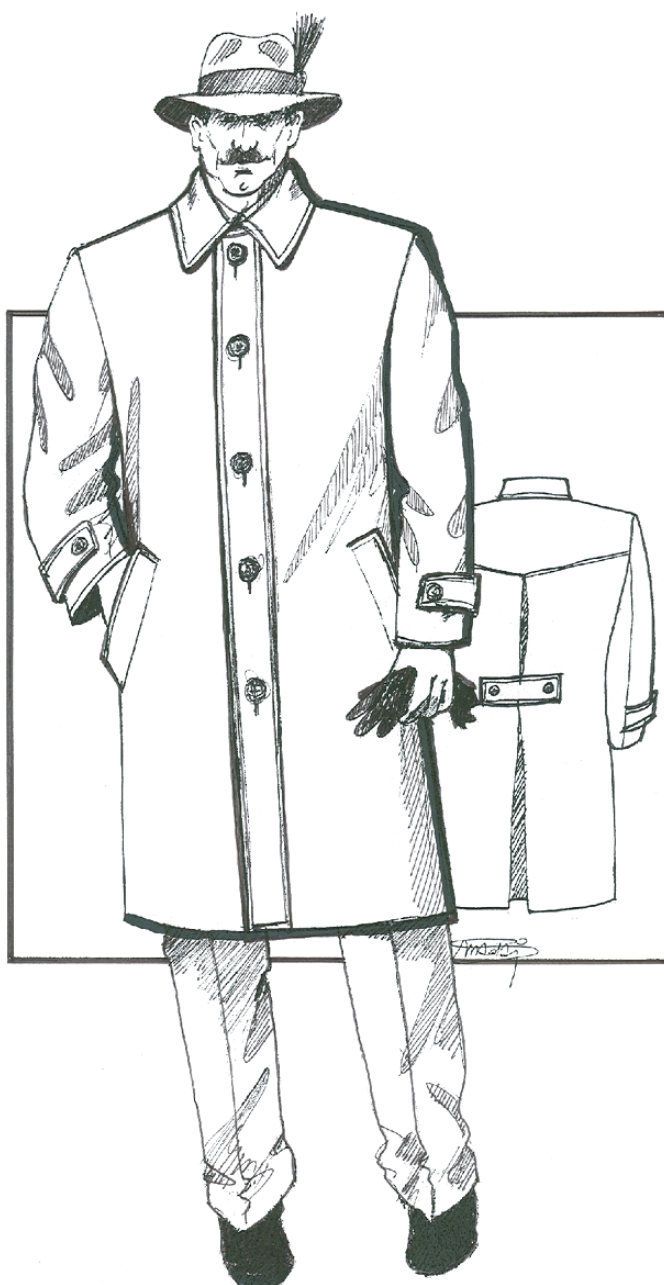
III Ubiór letni

1. Koszula wykonana z tkaniny bawełnianej koloru ciemnozielonego określonego wzorcem Pantone 5535M. Kołnierz typu koszulowego zapinany pod szyję. Na kołnierzu zamocowane rzepami dystynkcje, w takim kształcie, jak oficjalnego (wyjściowego) stroju myśliwskiego, ale o wymiarach proporcjonalnie mniejszych.
2. Na listewce o szerokości 3,5 cm widocznych 5 rogowych guzików. Z przodu 2 kieszenie cięte, z patkami zapiętymi na rogowe guziki. Na ramionach pionowe pagoniki o wielkości i usytuowaniu takim, jak przy stroju wyjściowym. Rękawy z mankietami zapinanymi na dwa rogowe guziki, posiadają od wewnątrz zamocowane listewki umożliwiające podwiniecie rękawów do łokcia i utrzymanie ich w zaplanowanym ładzie. Z tyłu karczek, od niego pionowa kontrafałda, zarygielkowana na wysokości talii. Całość wystębnowana w kolorze tkaniny na stopkę (5 mm).
3. Koszula noszona ze spodniami od stroju wyjściowego. W upalne dni dwa górne guziki u koszuli mogą pozostać niezapięte.



IV Płaszcz jesienno-zimowy

1. Płaszcz wykonany jest z tkaniny wełnianej (flausz) o miękkim chwycie, koloru ciemnozielonego, określonego wzorcem Pantone 5535M.
2. Płaszcz zapinany pod szyję na pięć rogowych guzików. Dziurki cięte pionowo, widoczne na tle pionowej listewki o szerokości 8 cm. Kieszenie lekko skośne na listewkę. Rękawy z patkami zapiętymi na rogowe guziki. Długość płaszcza do połowy kolana. Z tyłu karczek. Od karczka w dół idzie kontrafałda przytrzymana w talii dragonem z dwoma rogowymi guzikami. Całość wystębnowana w kolorze tkaniny o szerokości 1 cm.
3. Płaszcz w wersji wiosenno – jesiennej posiada wyłącznie podszewkę. W użytkowaniu zimowym dopina się podpinkę z rękawami lub bez nich w zależności od woli użytkownika.
4. Do płaszcza nosi się szal w kolorze płaszcza, czarne rękawiczki i czarne buty.



V Kapelusz

1. Kapelusz filcowy w kolorze stroju myśliwskiego o główce uformowanej tak, jak typowe obecnie noszone kapelusze. Rondo o szerokości 6 cm po bokach i z tyłu kapelusza, z przodu kapelusza 7,5 cm. Rondo po bokach proste, natomiast z tyłu i z przodu uformowane lekko w dół.
2. Główka przyozdobiona jedwabną wstążką w kolorze kapelusza o szerokości 3 cm. Po lewej stronie głowy zdobina o tematyce myśliwskiej lub kokarda.

